



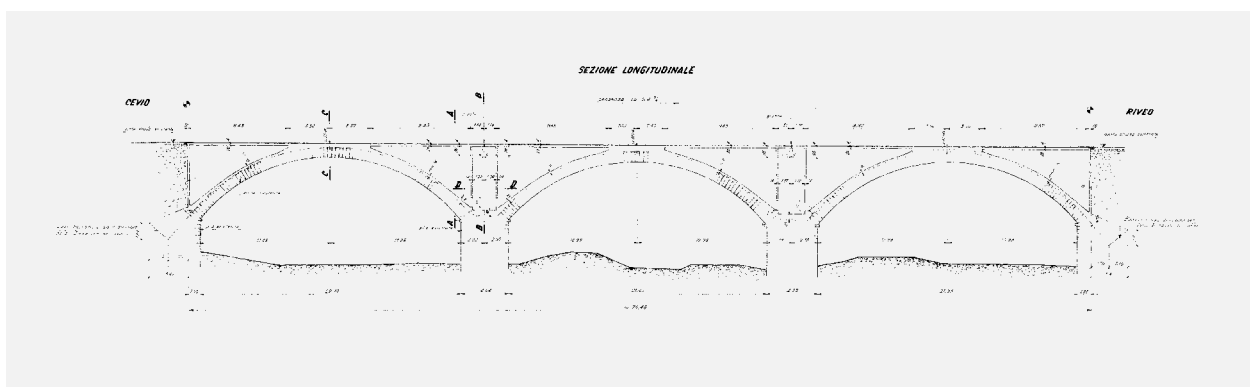
MATTEO
MUTTONI
COSTRUZIONI SA

Noi costruiamo

N5
2024

«Non è il cemento,
non è il legno,
non è la pietra,
non è l'acciaio,
non è il vetro l'elemento più resistente.
Il materiale più resistente nell'edilizia è l'arte.»

Giò Ponti



Sezione longitudinale ponte Visletto andato distrutto
nel nubifragio di fine giugno 2024

Organigramma	4
Saluto	5

Cantieri

Lavori principali acquisiti	7
Realizzazione cunicolo di drenaggio a Brienz (GR)	8
Realizzazione cunicolo di drenaggio a Brienz (GR)	9
Realizzazione cunicolo di drenaggio a Brienz (GR)	10
Risanamento ponte centrale Piottino	11
Porto del Gambarogno a San Nazzaro	12
Porto Regionale Locarno	13
H416 Lukmanierstrasse, Neubau Lawinengalerie Scopi 3	14
Semisvincolo Bellinzona – Lotto 300 – Ponte della Torretta e rotonda sopraelevata	15
Sottopasso pedonale Besso	16
Ponte di Visletto	17
AS25 Raddoppio Contone – Ponte Ticino	18
Residenza Maro – Giubiasco	19
Edificazione nuova casa monofamiliare secondaria ad Ascona	20
PoLuMe – Lotto E1	21
IDA Giubiasco – Nuova vasca OPIR	22
Consorzi Cavriana – Magadino	23
Retrofit Ova Spin – Zernez	24
Consorzio PSE Scavo	25
Opere speciali in genere	26
Geotermiche in genere	28

Principali investimenti

Perforatrice Comacchio MC12	30
Pompa acqua alta pressione PTC 5E RLR 400-180	30
HU27	30
MC 14 GT	30

10 anni MMC SA

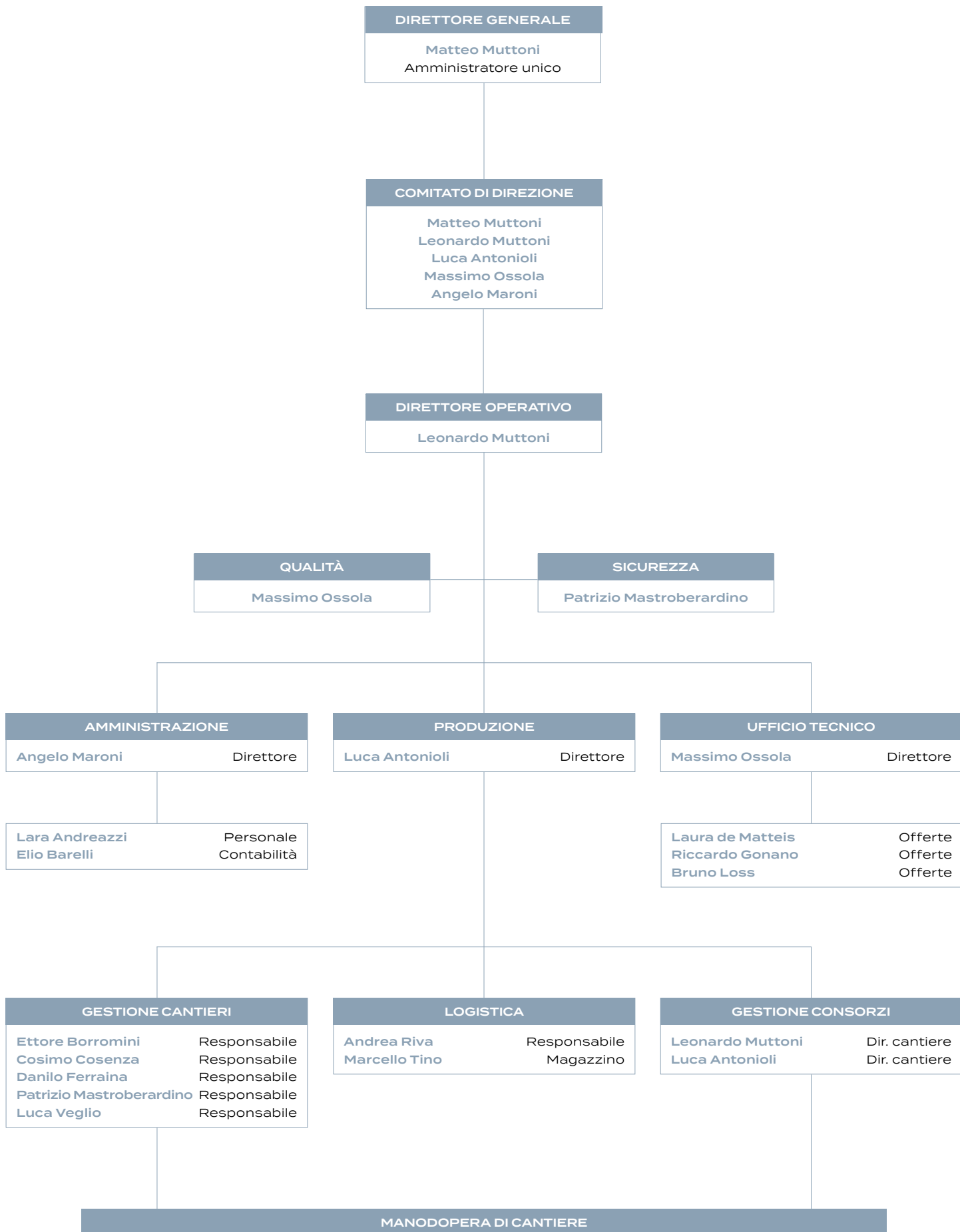
«La robotica ci aiuta a migliorare in continuazione»	31
--	----

Personale

Notizie dal personale	32
-----------------------------	----

Sostegni Sportivi

HCAP Hockey Club Ambrì Piotta	34
SC Balerna femminile	35



Stimate Collaboratrici, stimati Collaboratori,

questo dicembre si conclude non solo il 2024, ma si conclude pure il primo decennio di attività della Matteo Muttoni Costruzioni SA. Un traguardo certamente importante.

Pure quest'anno siamo riusciti ad allestire e proporre un'interessante resoconto delle nostre attività annuali, contenute e illustrate nel Nr. 5 della nostra rivista "Noi costruiamo". Il 2024 è stato un anno molto impegnativo durante il quale abbiamo iniziato, proseguito, terminato diversi cantieri; cantieri come sempre particolari e impegnativi, il nostro "marchio di fabbrica" insomma!

Non voglio qui citarne nessuno in particolare, vi lascio semplicemente sfogliare le pagine dell'edizione Nr. 5 del nostro giornale, del quale non vi nascondo vado molto fiero.

Citengo comunque ricordare come quest'anno abbiamo sviluppato, tanto da profilarci in modo molto importante e professionale, il difficile campo delle attività legate alle perforazioni profonde e alla geotermia. Mi auguro che questo settore possa continuare dandoci le giuste soddisfazioni. Per quanto attiene alle perforazioni profonde non posso non fare un breve accenno al cantiere di Brienz, dove grazie a fori profondi fino a 200 m stiamo collaborando con tutte le altre forze messe in campo dal Comune di Albula per salvare in villaggio di Brienz dall'essere travolto da una imponente massa franosa.

Come detto quest'anno "spegniamo le dieci candeline sulla torta", un anniversario da sottolineare con qualcosa di importante, di tangibile. Per i primi cinque anni avevamo pubblicato un libro con le fotografie di tutte le persone impegnate nell'Impresa, per i dieci anni vogliamo invece sostenere un progetto che vada nella direzione dell'aiuto alle persone.

Per sottolineare questo importante traguardo abbiamo scelto di sostenere il Centro svizzero per paraplegici di Nottwil nell'acquisto di un robot usato nel delicato campo degli interventi chirurgici alla colonna vertebrale. Tanto per capirci meglio una "specie di trapano Hilti" che lavora quasi da solo...". Una migliore e più scientifica spiegazione la trovate a pagina 31 della nostra rivista.

Ma nel 2024 vi è pure stato un avvenimento di cui forse non tutti sanno: Angelo Maroni ha raggiunto, senza troppi clamori come il suo stile impone, l'importante traguardo del pensionamento. Angelo è da sempre un pilastro sul quale tutti noi, tutta l'Impresa, possiamo appoggiarci e contare. La sua energia e la sua motivazione, sempre accompagnati dal sorriso, danno puntuali risposte alle nostre diverse esigenze. Tutto ciò da ben 24 anni. Voglio ringraziare Angelo per tutto quello che ha fatto, che continua a fare, e, speriamo, continuerà a fare. Grazie Angelo per non mollare!

Con serenità chiudiamo il 2024, riposiamo un po' e ci prepariamo per il prossimo anno, che vorrà essere un altro anno pieno di soddisfazioni. Ringrazio tutti voi per l'impegno e la professionalità che avete profusi.

A voi tutti e ai vostri Cari i miei auguri di serene Festività e di un appagante Nuovo Anno, contraddistinto da salute e da gioie.

Ing. Matteo Muttoni

Cantieri



Lavori principali acquisiti

- **Hotel Eden Roc**
Ascona
Nuova autorimessa opere da capomastro
- **USTRA**
Bellinzona
N2 Potenziamento Lugano-Mendrisio, Lotto E1: indagini geognostiche
- **USTRA**
Bellinzona
N2 EP 08 Piottino 2 (ÜMA), Lotto 101
Opere da impresario costruttore
- **FFS**
Bellinzona
Stazione di Bellinzona, sostituzione impalcato pedonale della passerella Daro
- **Comune di Albula/Alvra**
Realizzazione cunicolo di drenaggio a Brienz (GR)
- **Dipartimento del Territorio**
Bellinzona
Ponte Visletto a Cevio, esecuzione fondazioni profonde (pali e micropali) e demolizione ponte storico esistente
- **Residenza Maro**
Giubiasco
Opere da impresario costruttore e di scavo
- **Residenza Porta al Paradiso**
Locarno
Opere di consolidamento scarpate e geotermia
- **Edificazione nuovo edificio ad Ascona**
Scavo generale e opere da impresario costruttore
- **Arge Piz Linard**
lavoro in subappalto drenaggi presso il cunicolo di drenaggio a Brienz (GR)
- **Comune Albula/Alvra**
Überwachungsbohrungen
ÜB6-ÜB7-ÜB8-ÜB10 drenaggi presso il cunicolo di drenaggio a Brienz (GR)
- **AMB – Azienda multiservizi Bellinzona**
IDA Giubiasco
Nuova vasca OPIR
- **Porto Regionale di Locarno**
Ampliamento del porto, nuovo pontile galleggiante per ormeggi temporanei
- **Ospedale Regionale di Locarno**
La Carità (EOC)
Scavo generale e opere di sostegno della fossa di scavo

Realizzazione cunicolo di drenaggio a Brienz (GR)

Anno	Esecuzione	Progettista	Direzione lavori	Committente
2024 – in esecuzione	ARGE Piz Linard (MMC SA – Pizzarotti SA)	Amberg Engineering AG – Coira	Cantone Grigioni – Coira	Comune di Albula/ Alvra

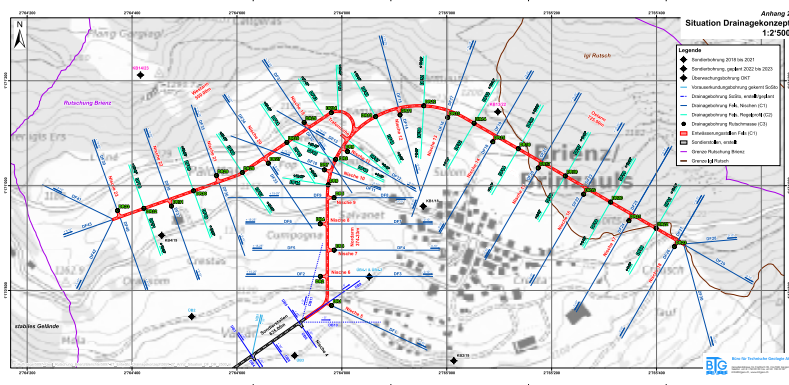


Il tunnel di drenaggio della frana di Brienz (EntwSto) è la continuazione del tunnel esplorativo (SoSto), già realizzato, avente una lunghezza pari a 635m. La lunghezza complessiva della nuova galleria di drenaggio è pari a 1'926m. Dopo i primi 404m quest'ultima si dirama in un ramo est lungo 764m e un ramo ovest lungo 499m. Oltre al cunicolo principale vengono inoltre scavate 20 nicchie per una lunghezza complessiva pari a 259m. Le nicchie permettono la realizzazione delle perforazioni di drenaggio profonde per una lunghezza complessiva pari a 12'750m. Lo scavo viene eseguito in maniera tradizionale con impiego di materie esplosive. La stabilità di quest'ultimo è garantita tramite ancoraggi, reti e calcestruzzo spruzzato con o senza fibre di acciaio per rinforzo.



Realizzazione cunicolo di drenaggio a Brienz (GR) Perforazioni profonde di drenaggio

Anno	Esecuzione	Progettista	Direzione lavori	Committente
2024 – in esecuzione	in proprio	BTG Büro für Technische Geologie AG	Cantone Grigioni – Coira	ARGE Piz Linard c/o Pizzarotti SA – Bellinzona



Per conto di ARGE Piz Linard, di cui anche la Matteo Muttoni Costruzioni SA fa parte, stiamo realizzando i drenaggi profondi all'interno della galleria di drenaggio aventi lo scopo di alleggerire le pressioni dell'acqua di falda che provocano uno spostamento del versante compreso tra 6 e 10 mm/giorno. Per questo lavoro abbiamo studiato e sviluppato una perforatrice, munita di un'articolazione particolare, unica nel suo genere. Con questa attrezzatura le nostre maestranze possono eseguire sia perforazioni a distruzione che perforazioni carotate (sistema wireline).

Questo complesso e unico cantiere è caratterizzato da una campagna di perforazioni molto impegnativa, che prevede le seguenti lavorazioni:

- Perforazioni a distruzione nell'ammasso roccioso per una lunghezza complessiva di 8'450m
- Perforazioni a distruzione nell'orizzonte della massa franosa per una lunghezza complessiva di 3'200m
- Perforazioni carotate (wireline) per una lunghezza complessiva pari a 1'100m

Realizzazione cunicolo di drenaggio a Brienz (GR) Pozzi di monitoraggio

Anno	Esecuzione	Progettista	Direzione lavori	Committente
2024 – in esecuzione	in proprio	BTG Büro für Technische Geologie AG	Cantone Grigioni – Coira	Comune di Albula/Alvra



Parallelamente al nuovo cunicolo di drenaggio e alle perforazioni di drenaggio profonde siamo stati incaricati di eseguire sei pozzi profondi necessari al monitoraggio delle condizioni idrogeologiche dell'ammasso franoso e alla corretta determinazione della profondità dell'orizzonte di frana. I fori eseguiti vengono equipaggiati con sensori per monitorare la pressione di falda (PWD). Quest'ultimi per permettere di determinare il corretto funzionamento delle perforazioni profonde di drenaggio e valutare se queste comportano effettivamente a un alleggerimento delle pressioni che sono oggi la causa dello scivolamento verso valle del paese di Brienz. Sono di seguito riassunti i pozzi di monitoraggio facenti parte di questo appalto:



- UB6 (L=140m)
- UB7 (L=170m)
- UB8 (L=180m)
- UB9.1 (L=90m)
- UB9.2 (L=150m)
- UB10 (L=90m)



Risanamento ponte centrale Piottino Lavorgo / Nivo-Faido

Anno	Esecuzione	Progettista	Direzione lavori	Committente
2024	in proprio	Ingegneri Pedrazzini Guidotti Sagl - Lugano	Ingegneri Pedrazzini Guidotti Sagl - Lugano	Azienda Elettrica Ticinese (AET) – Monte Carasso



Durante la primavera di quest'anno siamo stati impegnati, per conto delle Aziende Elettriche Ticinesi (AET), nei lavori di risanamento/sostituzione della piattabanda del vecchio ponte che sovrasta il fiume Ticino presso la centrale idroelettrica del Piottino. L'intervento di risanamento aveva l'obiettivo di convertire il ponte per un utilizzo ciclopedonale. Il manufatto è un ex ponte ferroviario realizzato nel 1929 in concomitanza della costruzione del primo importante impianto idroelettrico ticinese. Lo scopo era di collegare la nuova centrale idroelettrica alla stazione ferroviaria di Lavorgo per il trasporto dei trasformatori e altre attrezzature pesanti.

La struttura portante del ponte è un unico traliccio in acciaio, una trave continua su tre campate, per una lunghezza complessiva di 70.55 m e una larghezza di 4.50 m. La particolarità di questo progetto è l'impiego di lastre di calcestruzzo recuperate dalla demolizione, sempre da noi eseguita, del vecchio ponte della Torretta di Bellinzona. Sono state recuperate e utilizzate complessivamente:

- Lastre "A" (2.96m x 1.07m) - 29pz
- Lastre "B" (2.96m x 1.32m) - 30pz

Porto del Gambarogno a San Nazzaro Frangiflutti

Anno	Esecuzione	Progettista	Direzione lavori	Committente
2022 – in esecuzione	in proprio	AR&PA Engineering Sagl + Studio Ingegneria Sciarini SA	Studio Ingegneria Sciarini SA – Vira Gambarogno	Comune di Gambarogno - Magadino



I lavori per la costruzione della barriera frangiflutti del porto regionale del Gambarogno sono giunti alla fase finale, una fase molto delicata. Sono infatti iniziati i lavori di infilaggio dei cavi di precompressione che dovranno assemblare gli 8 elementi composti ognuno da 4 cassoni in calcestruzzo del peso approssimativo di 100 t/pz, una barriera complessivamente lunga 320 m. Parallelamente si stanno ultimando i lavori per la costruzione degli ultimi 7 cassoni necessari alle due barriere galleggianti laterali. La fine dei lavori è prevista per il febbraio 2025.



Porto Regionale Locarno • Ampliamento porto

Anno 2024 – in esecuzione	Esecuzione in proprio	Progettista SealPlan GmbH	Direzione lavori SealPlan GmbH	Committente Porto Regionale di Locarno SA
---------------------------------	--------------------------	------------------------------	-----------------------------------	---



Il Porto Regionale Locarno, in esercizio da diversi anni, necessita di un nuovo pontile per gli attracchi turistici e per il prolungamento del molo frangionde.

Sulla base delle esperienze fatte nella costruzione del porto regionale del Gambarogno abbiamo potuto aggiudicarci questo appalto, che prevede le opere da capomastro per la costruzione a terra degli elementi in calcestruzzo e il loro successivo varo nel lago.

Il periodo di esecuzione degli elementi e del varo va da settembre 2024 a gennaio 2025.

H416 Lukmanierstrasse, Neubau Lawinengalerie Scopi 3

Anno	Esecuzione	Progettista	Direzione lavori	Committente
2021 – 2024	in proprio	Ufficio tecnico dei Grigioni – Coira	Ufficio tecnico dei Grigioni – Coira	Ufficio tecnico dei Grigioni – Coira



La costruzione della galleria antivalangaria sul Passo del Lucomagno, versante grigionese, è giunta al termine. Si è trattato di un cantiere molto impegnativo, durato ben 4 anni durante i quali abbiamo costruito, a protezione dalle valanghe della strada cantonale, una galleria in calcestruzzo lunga 320 m. Questo manufatto potrà mediamente ridurre da 37 a 19 giorni/anno la chiusura al traffico veicolare del transito sulla strada del Passo.



Semisvincolo Bellinzona Lotto 300 • Ponte della Torretta e rotonda sopraelevata

Anno	Esecuzione	Progettista	Direzione lavori	Committente
2022 – 2024	Consorzio Torretta (MMC SA – CSC SA)	Consorzio GM-TOS c/o AFRY Svizzera SA – Rivera	Consorzio 4Belli c/o Lombardi SA Ingegneri Consulenti – Giubiasco	Ufficio federale delle strade USTRA - Bellinzona



Nelle scorse settimane il Consorzio Torretta (MMC SA, CSC SA) ha potuto consegnare al Committente (USTRA Bellinzona) il nuovo ponte della Torretta, elemento centrale del nuovo semi-svincolo autostradale a Bellinzona.

Si è indubbiamente trattato di un cantiere molto complesso, che ha visto la costruzione di un ponte a sezione mista (acciaio – calcestruzzo). Il nuovo ponte si compone di due rampe per l'accesso alle due corsie dell'autostrada, di una rotonda circolare sopraelevata (diametro 60 m), e di un segmento di ponte sopra il fiume Ticino.

Tutti questi lavori si sono svolti in presenza di traffico, sia sul manufatto (strada cantonale) che sotto il manufatto (autostrada A2). Inoltre, durante tutte le diverse fasi di cantiere e con le imposizioni citate sopra, è stato demolito in ponte esistente (L=240 m), costruito nel 1966 dall'impresa Michele e ing. Franco Muttoni, società dalla quale ha origine MMC SA.

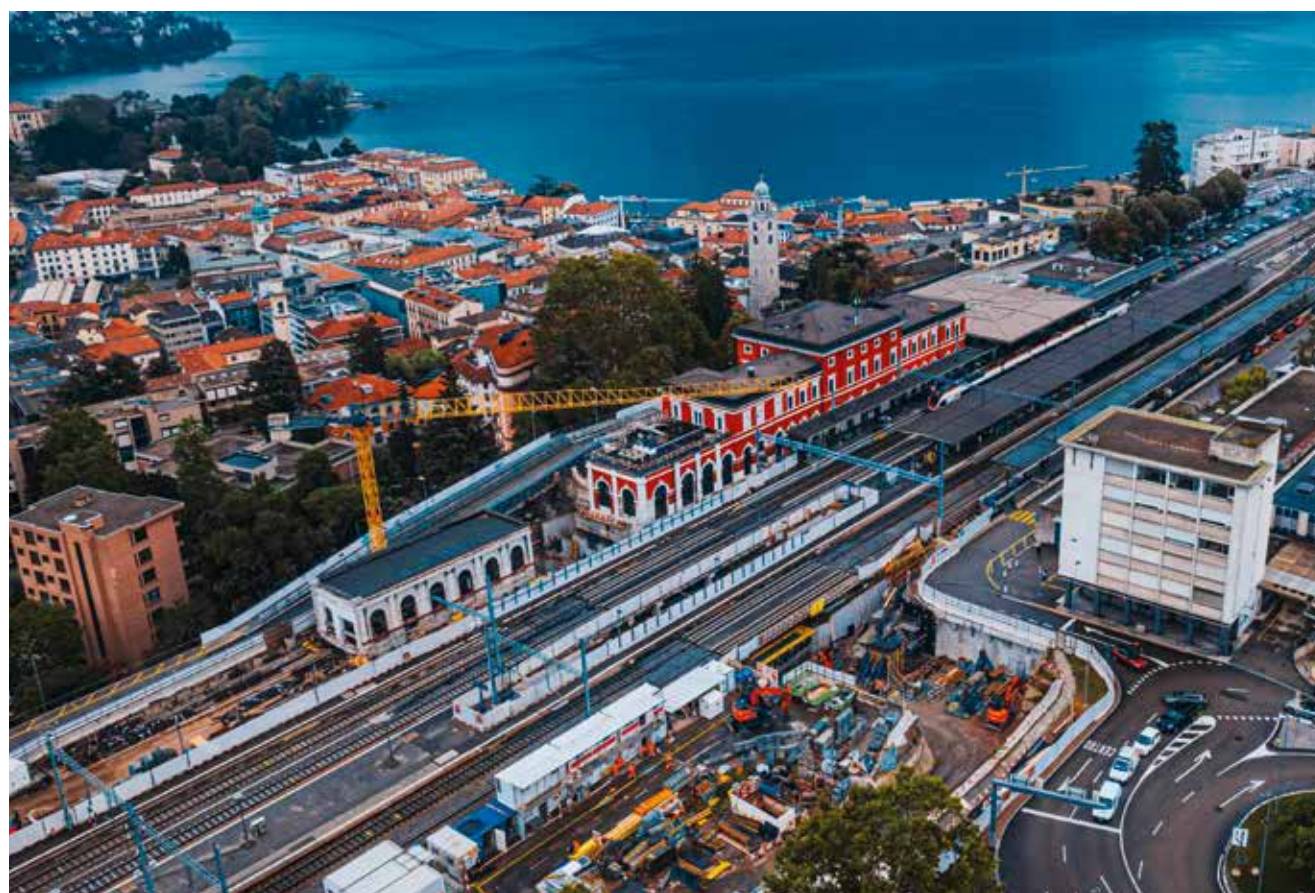
Parte importante di questo cantiere è stato dato dalle Officine Ghidoni SA, che si sono occupate della fornitura e posa in opera della struttura in acciaio.

Linea 600 • Immensee • Bellinzona • Chiasso
Stazione FFS Lugano • km 180.3 – 180.5
Lavori principali Sottopasso pedonale Besso

Anno	Esecuzione	Progettista	Direzione generale	Direzione locale	Committente
2022 – in esecuzione	Consorzio Sòtt-pass Bèss (MMC SA – CSC SA – Implenìa Svizzera SA)	Consorzio LUCI c/o Filippini & Partner Ingegneria SA – Biasca	FFS Infrastruttura – Progetti – Multiprogetto – Bellinzona	Consorzio DLL – Besso 3 (Anastasi & Partners SA – Pini Swiss Engineers SA – Studio Tecnico Taddei & Associati Sagl)	Ferrovie Federali Svizzere SA – Bellinzona



Nell'ambito della ristrutturazione della stazione ferroviaria di Lugano viene completamente ricostruito il sottopasso pedonale Besso, per l'accesso ai diversi binari. La nostra impresa fa parte del Consorzio esecutore dei lavori. Questo intervento prevede la messa in esercizio temporaneo di ben 4 ponti ferroviari provvisori, la costruzione del corpo in calcestruzzo del sottopasso, ma pure l'edificazione di spazi commerciali sotterranei nella zona del piazzale della stazione di Lugano. Nei prossimi decenni questa zona sarà toccata dalla costruzione di nuove importanti infrastrutture.



Ponte di Visletto Ponte provvisorio e demolizione ponte esistente

Anno 2024	Esecuzione in proprio	Direzione lavori Dipartimento del Territorio	Committente Dipartimento del Territorio
--------------	--------------------------	---	--



Nella notte compresa tra il 29 e il 30.06 del corrente anno un violento nubifragio si è abbattuto sulla Valle Maggia il quale ha causato il crollo del ponte Visletto. Ponte che fungeva da elemento di collegamento tra l'alta e la bassa valle Maggia.

La nostra impresa è stata chiamata per assistere l'esercito Svizzero nella realizzazione della spalla lato Visletto posta nell'alveo del fiume Maggia. Spalla in calcestruzzo armato fondata su due pali DN 1180mm aventi una lunghezza pari a 22m ciascuno. Successivamente a questo intervento, necessario a ricollegare l'alta e la bas-

sa valle Maggia, siamo stati incaricati dal Dipartimento del territorio (DT) di eseguire la demolizione del ponte storico parzialmente crollato durante il nubifragio. Il ponte ad arco avente una lunghezza pari a 80m è stato costruito intorno al 1830 e poi rinforzato intorno al 1950 in vista della costruzione degli impianti idroelettrici della Maggia (Ofima SA). Dopo aver completato la demolizione delle due campate andate completamente distrutte è stata analizzata la stabilità dell'ultima arcata lato Cevio poi pure demolita in quanto ritenuta instabile.

AS25 Raddoppio Contone • Ponte Ticino

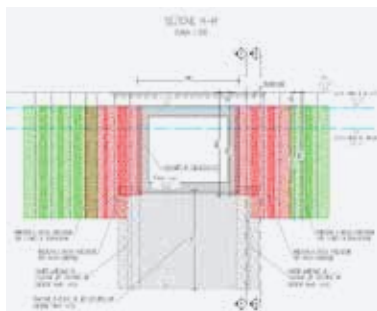
Lavori principali, opere da impresario costruttore

Anno	Esecuzione	Progettista	Direzione lavori	Committente
2024 – in esecuzione	Consorzio Monda (MMC SA - CSC costruzioni SA)	Ingegneri SPP SA – Bellinzona	Pini Group SA - Lugano	Ferrovie Federali Svizzere SA – Bellinzona



Nel 2024 sono iniziati i lavori relativi alla costruzione del sottopasso Monda a Quartino. Questo sottopasso, posto in prossimità della biforcazione della linea ferroviaria Bellinzona – Locarno in direzione del Gambarogno è un intervento ingegneristico molto impegnativo e si estende sulle due linee citate. Si tratta di eliminare l'ultimo passaggio a livello ancora in uso in Ticino. I lavori sono stati aggiudicati al Consorzio Monda (MMC SA e CSC SA). Il cantiere durerà fino al 2026 e sarà eseguito senza interruzione del traffico ferroviario, sia verso Locarno che verso Luino.

Un ulteriore problema tecnico è dato dagli scavi necessari alla costruzione del manufatto in calcestruzzo, che saranno eseguiti prevalentemente nella falda freatica. Ciò impone dei provvedimenti particolari: per il sottopasso Monda è il consolidamento del terreno con la tecnologia del Jet Grouting e il contenimento della fossa di scavo con palancole in acciaio.



Residenza Maro • Giubiasco Opere da impresario costruttore

Anno	Esecuzione	Progettista	Direzione lavori	Committente
2024 – in esecuzione	in proprio	Doninelli Architetti SA - Giubiasco	Direzione Lavori SA - Lugano	Privato



Sono partiti a settembre i lavori di scavo relativi la realizzazione di due nuovi volumi abitativi (blocco A e blocco B) a Giubiasco. Il blocco A presenta un'autorimessa interrata e due piani fuori terra mentre che il blocco B si sviluppa su tre livelli più un locale tecnico nella parte inferiore. La nostra impresa si è aggiudicata, per questo oggetto, le opere di scavo, di sostegno di quest'ultimo e le opere da capomastro. Una particolarità è data dal fatto che lo scavo in roccia viene eseguito con l'impiego di materie esplosive e i nostri specialisti si trovano ad operare in prossimità di una scuola in esercizio.

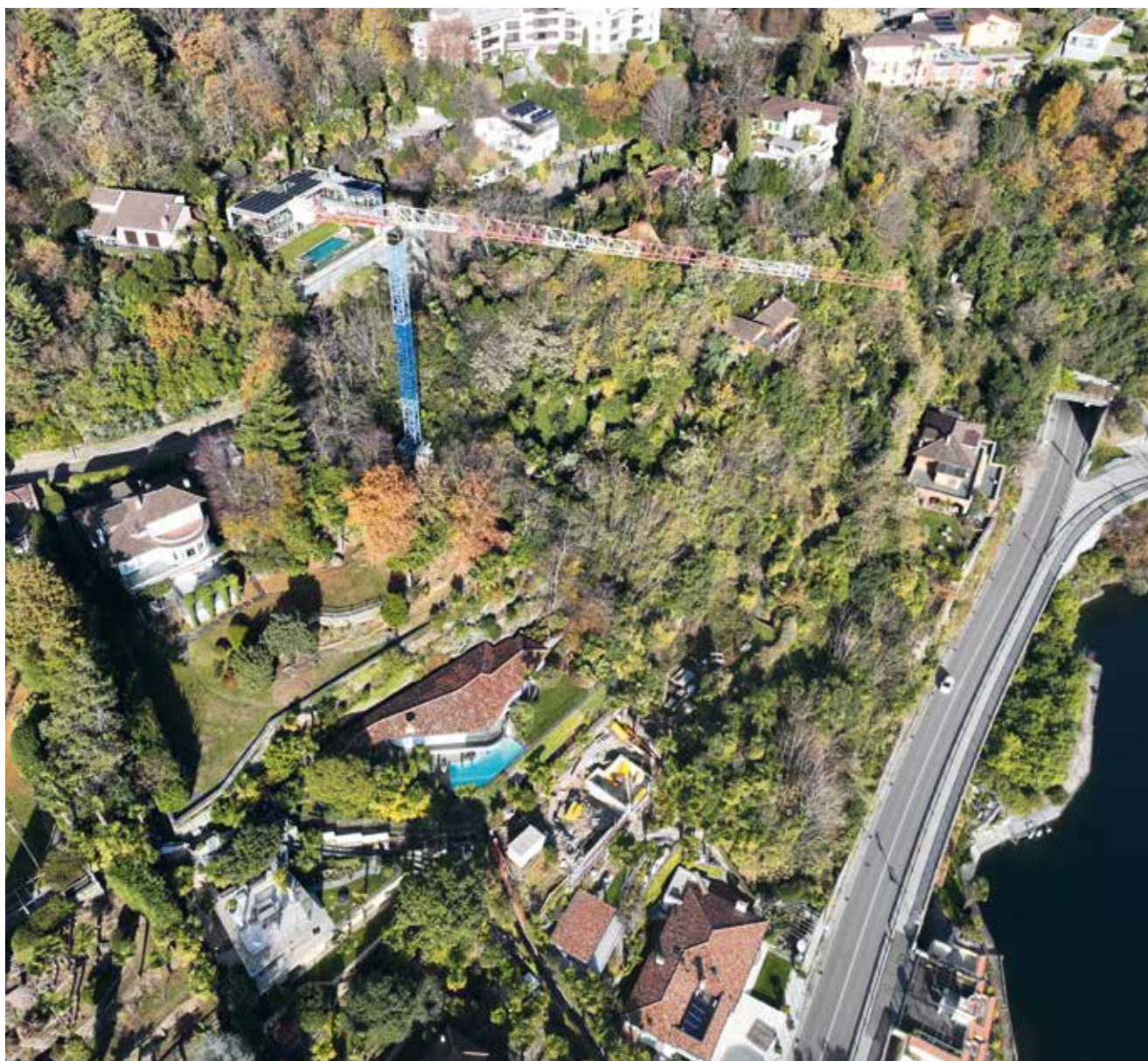
Edificazione nuova casa monofamiliare secondaria ad Ascona Scavo generale e opere da impresario costruttore

Anno	Esecuzione	Progettista	Direzione lavori	Committente
2024 – in esecuzione	in proprio	Studio d'Architettura Angelo Vitali Sagl – Gordola	Studio d'Architettura Angelo Vitali Sagl – Gordola	Privato



Per conto di un Committente con il quale avevamo già potuto collaborare stiamo ristrutturando e completando un'abitazione in zona Moscia ad Ascona.

Il cantiere si contraddistingue per la sua complessità logistica, mancando l'accesso veicolare. Per supplire a questa difficoltà abbiamo proposto il montaggio di una gru a torre di grosse dimensioni, che permette un migliore esercizio del cantiere. L'ubicazione della gru ha pure imposto un intervento complicato. L'alternativa sarebbe stato il ricorso a trasporti con elicottero, scelta difficile in una zona densamente abitata.



PoLuMe • Lotto E1 Realizzazione indagini geognostiche e prove in foro

Anno	Esecuzione	Progettista	Direzione lavori	Committente
2024 – in esecuzione	Consorzio MM Group (MMC SA – Edilmac srl)	Consorzio GeoLuMe c/o Lucchini R. – Motto (Blenio)	Consorzio GeoLuMe c/o Lucchini R. – Motto (Blenio)	Ufficio federale delle strade USTRA – Bellinzona



Ha preso il via la campagna di indagini geognostiche in roccia e prove in foro legate al progetto del potenziamento Lugano Mendrisio (PoLuMe). Questa campagna prevede la realizzazione di 11 sondaggi in roccia a carotaggio continuo con recupero delle carote. Si tratta nello specifico di sondaggi con profondità comprese tra 45 e 300m per un totale pari 2'130m. Le prove in foro sono subappaltate a Solexperts AG la quale è incaricata di eseguire:

- Prove Lugeon
- Prove dilatometriche
- Scan ottico e/o acustico

IDA Giubiasco • Nuova vasca OPIR

Anno	Esecuzione	Progettista	Direzione lavori	Committente
2024 – in esecuzione	in proprio	Studio d'ingegneria Masotti – Bellinzona	Studio d'ingegneria Masotti – Bellinzona	Azienda Multiservizi Bellinzona (AMB)



Il progetto prevede la realizzazione di una nuova vasca OPIR (Ordinanza sulla protezione contro incidenti rilevanti) con capacità di accumulo pari a 2'000mc avente lo scopo di raccogliere e isolare eventuali acque inquinate e così evitare che confluiscano all'IDA di Giubiasco in caso di incidenti nel comprensorio dell'impianto in questione.



Formazione marciapiede ciclopedonale • Magadino-Quartino

Anno	Esecuzione	Progettista	Direzione lavori	Committente
2020 – in esecuzione	Consorzio Cavriana (MMC SA – Rofer SA)	Studio d'ingegneria Sciarini SA – Vira Gambarogno	Area operative del Sopraceneri	Dipartimento del Territorio – Bellinzona



L'appalto denominato "Cavriana" si situa sulla strada Cantonale PT 405 Dirinella – Quartino e riguarda prevalentemente la realizzazione di un nuovo marciapiede ciclopedonale con un allargamento del campo stradale verso monte, a ridosso della linea ferroviaria Bellinzona – Luino. I lavori termineranno nel primo trimestre del 2025.

L'intervento si è esteso su circa 1,34 km, con il percorso ciclopedonale posto sul lato a lago della strada cantonale, adattandosi e, in generale, rispettando, il tracciato stradale planimetrico e altimetrico esistente.

Sono stati eseguiti allargamenti sia a monte che a valle, tramite scarpate, muri di sostegno, consolidamento di roccia, e mensole di un semi-ponte.

Il nuovo percorso ciclopedonale avrà una larghezza di 2,50 m su tutta la tratta di progetto.

Retrofit Ova Spin • Zernez

Anno	Esecuzione	Progettista	Direzione lavori	Committente
2024	in proprio	Lombardi SA, Ingegneri Consulenti – Giubiasco	Lombardi SA, Ingegneri Consulenti – Giubiasco	Engadiner Krafwerke AG – Zernez



Tra marzo e aprile del corrente anno si sono svolti i lavori di risanamento del cunicolo in pressione che collega l'impianto idroelettrico di Punt dal Gall (Lago di Livigno) con l'impianto di Ova Spin (Zernez). Il progetto è stato suddiviso in due zone di lavoro:

Cantiere "A" – Demolizione totale dell'anello in calcestruzzo armato ed esecuzione di un nuovo anello con calcestruzzo spruzzato (spritzbeton) per una tratta complessiva pari a ca. 24m.

Cantiere "B" – Risanamenti puntuali con malte dell'anello in calcestruzzo nella tratta compresa dalla progressiva TM 0.00 alla TM 7'326.

L'ubicazione e le condizioni locali hanno reso questo intervento molto complesso a livello logistico e hanno messo a dura prova le maestranze impiegate. I lavori si sono svolti operando 24/24 – 7/7 sfruttando la messa fuori esercizio dell'impianto.



PSE • opere di sostegno scavo per la realizzazione del nuovo stadio FC Lugano e del nuovo palazzetto dello sport

Anno	Esecuzione	Progettista	Direzione lavori	Committente
2023 - 2024	Consorzio PSE Scavo (MMC SA - OttoScerri SA)	Fürst Laffranchi - Wolfwil	HRS Real Estate SA - Lugano Paradiso	FC Lugano e Città di Lugano



Nell'arco del corrente anno abbiamo portato a termine i lavori relativi lo scavo generale della nuova arena sportiva e del nuovo palazzetto dello sport a Lugano. Dopo 72 anni dall'inaugurazione dello stadio delle FC Lugano, la città di Lugano, in accordo con la società, ha deciso di realizzare il nuovo stadio di calcio ed il nuovo palazzetto dello sport accanto allo stadio di Cornaredo. L'impresa Matteo Muttoni Costruzioni, in consorzio con l'impresa Otto Scerri SA di Castione, ha ricevuto l'incarico di eseguire lo scavo generale e le opere di sostegno della fossa. Il cantiere si sviluppa su due fronti di lavoro, est ed ovest, e da nord verso sud. Nelle parti sud ed est, il sostegno è realizzato mediante spritz beton e ancoraggi autoperforanti mentre nelle parti nord ed ovest si è creata una berlinese di pali secanti di diametro 620 mm e ancoraggi attivi di lunghezza variabile fino a 22 metri di profondità. Oltre alla realizzazione delle opere di sostegno è stata realizzata una palizzata a protezione del vecchio stadio attualmente in uso.

Opere speciali in genere





Geotermiche in genere



Certificato

Marchio di qualità per le aziende di
trivellazione per sonde geotermiche

La commissione per il marchio di qualità ha esaminato il dossier del marchio di qualità e ha effettuato un'ispezione presso il sito di perforazione. L'esito è stato positivo e l'Associazione professionale svizzera delle pompe di calore APP è lieta di poter assegnare a **Matteo Muttoni Costruzioni SA, Bellinzona** il marchio di qualità per aziende di trivellazioni per sonde geotermiche.

Validità del certificato: fino al 31.12.2024

**Matteo Muttoni Costruzioni SA,
Bellinzona**

Associazione professionale svizzera delle pompe di calore APP
Steinerstrasse 37, 3006 Berna

Nationalrat Matthias Jauslin
Presidente

Alexandra Märki
Direttrice

Berna, febbraio 2024

Siamo certificati presso
l'associazione professionale
Svizzera per le pompe
di calore (APP) quale
impresa di trivellazione
per sonde geotermiche.





Principali investimenti



Perforatrice Comacchio MC12



**Pompa acqua alta pressione
PTC 5E RLR 400-180**



Bagger Hutter Kubota U27 (2x)



Perforatrice Comacchio MC14GT

«La robotica ci aiuta a migliorare in continuazione»

La Fondazione svizzera per paraplegici ha lanciato un appello di raccolta fondi per acquistare un robot chirurgico, che consentirà di raggiungere nuovi livelli di sicurezza e qualità.

Michael Fiechter, in futuro verremo operati da un robot anziché da un chirurgo?

Assolutamente no. Se non riceve istruzioni, il robot non è in grado di agire né di operare. Fornisce però un supporto ottimale alle équipe di chirurgia. L'esecuzione vera e propria e la responsabilità, tuttavia, spettano sempre a persone in carne e ossa.

Quali vantaggi presenta un sistema simile?

Più sicurezza e qualità: da un lato i pazienti hanno la certezza che, in caso di premesse avverse, sarà possibile dedicare maggiore attenzione ai fattori decisivi. E dall'altro i chirurghi hanno la certezza che il robot identifichi il punto preciso sulle vertebre dove inserire le viti e che la direzione e la profondità siano esattamente quelle definite nella pianificazione chirurgica. Rispetto al piazzamento a mano libera si tratta di un progresso enorme.

Personalmente capisce che ciò possa sollevare paure?

Certo, la parola «robot» può suscitare emozioni varie. Ma se contestualizziamo bene, i vantaggi sono schiacciati. Chi opta per un intervento alla colonna vertebrale vuole ottenere il miglior risultato possibile con il minor numero di complicazioni possibili, a prescindere da chi effettua l'operazione. La robotica ci aiuta a migliorare in continuazione. E questo non dovrebbe fare paura.

Spesso a Nottwil si eseguono operazioni complesse ...

Trattando persone con lesione midollare, spesso ci troviamo ad affrontare deformazioni complesse, con caratteristiche anatomiche difficili, oppure a effettuare operazioni di revisione. Una sistemazione ot-

timale delle viti comporta enormi vantaggi per tutte le parti coinvolte e permette di evitare interventi secondari dovuti a complicazioni quali allentamento o rottura del materiale di osteosintesi, artrosi dei segmenti attigui o malposizioni.

Diventa sempre più precisa anche la pianificazione chirurgica?

Possiamo incrociare la pianificazione fatta da noi con una banca dati di varie migliaia di casi e successivamente il sistema ci consiglia quali interventi potrebbero condurre ai migliori risultati. A questi dati abbiniamo poi l'esperienza personale, l'età della persona, il tipo di deformità della colonna vertebrale, l'anatomia e molto altro. Questo ci consente di includere nella pianificazione molte più variabili ed eventualità di quanto avremmo mai potuto fare solo affidandoci all'équipe.

Ciò porta a un aumento delle aspettative?

In Medicina l'invito a cercare la perfezione si fa sempre più insistente, soprattutto da parte degli assicura-

tori. E all'aumentare dell'impiego di questi sistemi, la tolleranza agli errori decresce sempre più: negli Stati Uniti stiamo assistendo già alle prime dispute giuridiche. Con la tecnologia impiegata attualmente la Medicina raggiunge un livello tale da stabilire nuovi standard; ma senza questi sistemi non sarebbe praticamente più possibile assecondare le aspettative.

Quali aspetti di questo sviluppo tecnologico la affascinano?

Io vedo soprattutto il potenziale che cela e vorrei impiegare al meglio questo sviluppo a beneficio dei nostri pazienti. I sistemi chirurgici assistiti da robot ci permettono di ottenere risultati migliori e più duraturi di quanto avremmo mai osato sognare dieci anni fa.

Intervista:

Stefan Kaiser;
Foto: Sabrina Kohler
Fonte: "Paraplegia"
(3/2024)

PD dr. med. dr. sc. nat. Michael Fiechter, MBA.
Viceprimario Medicina della schiena e ortopedia



Nuove entrate

Barelli Elio, impiegato amministrativo

Gatta Ivano, capo operai

Loss Bruno, tecnico di cantiere

Loss Omar, lancista

Pe Maurizio, carpentiere

Riva Andrea, responsabile logistica

Sirbu Mihail, carpentiere

Veglio Luca, tecnico responsabile cantiere

Uscite

Bisceglia Patrik, carpentiere

Carlomagno Raffaele, calcolatore offerte

Carrara Michael, lavoratore edile

Conti Nicola, lavoratore edile

Dürmüller Luca, muratore

Nani Romolo, operaio qualificato

Zangari Simone, sondatore

Pre-pensionamento

Pereira Fernandes José Manuel,
pre-pensionamento il 01.11.2024

Del Fante Davide,
pre-pensionamento il 01.11.2024

Matrimonio

Andrea e Renée

13.03.2023

Lieti eventi

Delmué Jack Noris, nato il 11.09.2024

Genitori: Andrea e Renée

Giubilei

5 anni

Da Costa Ferreira Tiago Manuel

Mattazzi Stefano

Monteiro Pereira José Manuel

10 anni

Baronchelli Silvano

Rodigari Aimò

Rodigari Dean

15 anni

De Jesus Santos Joao Paulo

Gulec Serdal

20 anni e più

Fibbioli Roberto (23)

Maroni Angelo (24)

Antonioli Luca (28)

Formazione

Macchinisti M1 corso base + esame

Da Costa Pereira; A. Rodigari;
Nunes Rodrigues; G. Sola; Taddei;

Macchinisti M1+M2 corso base + esame

Alessio; Bonaldi; Bonelli; Da Costa Ferreira;
Furfaro; Gobbi; Guglielmana; S. Gulec; Lumina;
Mattazzi; G. Nani

Macchinisti M4 corso base + esame

Stefano Mattazzi

Macchinisti M7 corso base + esame

Fausto Canti

Patentini WPQ e specifiche di saldatura WPS

Canio Grieco

Preposto alla sicurezza sul lavoro – aggiornamento 2024

Patrizio Mastroberardino
Leonardo Muttoni
Massimo Ossola

Primo Soccorso

Alessio; Bonaldi; Bonelli; F. Carrara; Conti;
Da Costa Ferreira; Guglielmana; S. Guec; Lumina;
M. Maroni; Mattazzi; G. Nani; R. Nani; Pedezzi;
D. Rodigari; I. Sola.

SAPSI – preparazione del carico per il sollevamento e fissaggio

Tino

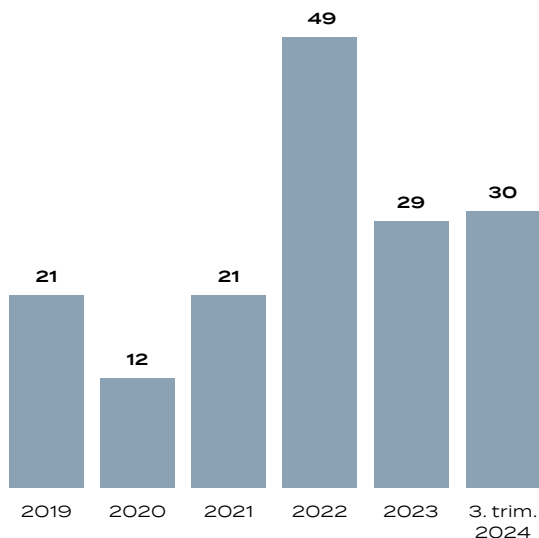
SAPSI – Gru su camion categoria C + Gru industriali categoria C

Marcello Tino

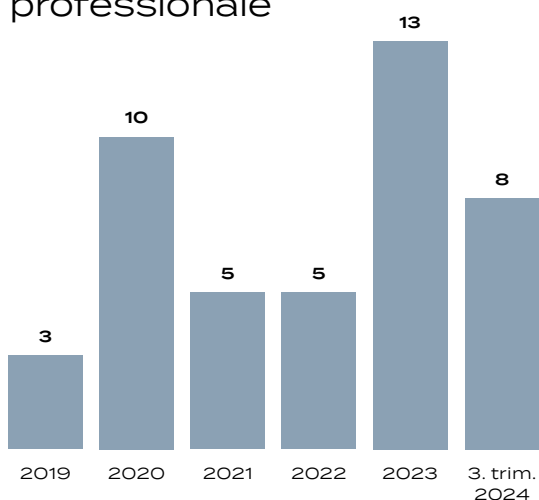
SUPSI - Tematiche scelte di diritto delle commesse pubbliche

Massimo Ossola

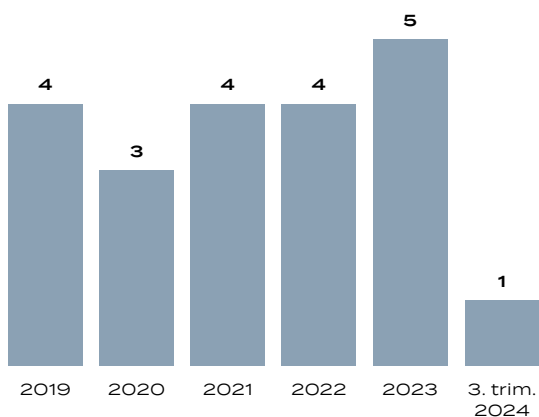
Casi di assenze per malattia



Casi di assenze per infortunio professionale



Casi di assenze per infortunio non professionale



Sostegni sportivi

HCAP UN SIMBOLO PER LA NOSTRA REGIONE NOI LO SOSTENIAMO



HCAP Girls
E noi con loro

Nel settembre del 1937 è stato fondato uno dei club sportivi più originali al mondo: l'Hockey Club Ambrì-Piotta. A più di 85 anni da quel giorno la nostra realtà rappresenta per la Svizzera e per il Ticino e per lo sport una storia sportiva unica.

Un club con un grande passato ma allo stesso tempo in continua crescita giovane dinamico e ricco d'iniziative volte a dare visibilità alla prima squadra ma attento anche alla formazione dei giovani ragazzi e ragazze che si avvicinano all'hockey con entusiasmo.

Tutti i fine settimana il nuovo stadio multifunzionale inaugurato nel settembre 2021 viene invaso da un gran numero di tifosi, da imprenditori d'aziende che credono nel nostro progetto. Da questa stagione siamo molto onorati di vantare anche la Matteo Muttoni SA tra i nostri Gold Partner, che ha deciso di sostenere e supportare oltre la prima squadra, anche le nostre girls che hanno concluso l'ultimo campionato al terzo posto della massima divisione Svizzera.

Con la speranza che questa nuova collaborazione sia di buon auspicio ad entrambe le realtà per il raggiungimento di nuovi importanti traguardi sportivi e professionali, la grande famiglia biancoblù vi ringrazia per l'apprezzato supporto e sostegno.

HCAP



SC Balerna femminile, stagione 2024-2025



Lo Sport Club Balerna femminile, realtà nata nel 2006, milita questa stagione nel campionato di Seconda lega femminile, con un girone composto da 10 squadre e giocato a livello interregionale con formazioni della Svizzera centrale.

La squadra è composta da una ventina di ragazze estremamente motivate e con tanta passione per il gioco del calcio. Il gruppo, particolarmente giovane, ha un'età media di 21 anni e si ritrova di norma 3 volte a settimana tra allenamenti e partite.

Grazie al lavoro svolto negli ultimi anni, il settore giovanile dedicato al calcio femminile è in rapido sviluppo. A oggi sono quasi 60 le allieve tesserate sotto SC Balerna, alcune delle quali hanno già avuto modo di esordire in prima squadra.

Il corrente girone di andata è stato molto positivo per le nerazzurre. Si è concluso infatti con le ragazze al secondo posto con 17 punti, frutto di 5 vittorie, 2 pareggi e una sconfitta.



In piedi da sinistra: Ubaldi (vice allenatrice), Mauri, Bignami, Bossart, Di Prenda (capitano), Lorenzetti, Danna, Ciocca, Pozzi, Bergamotto, Scali (allenatore)

Sedute da sinistra: Saad, Suter, Bachir, Bertolina, Togni, Melluso, Grassi, Sciascia, Brusa, Benecchi B., Conti.

Assenti: Benecchi A., Calderari, Pedroni, Valese, Kurtaj, Pache, Baghin, Sironi, Matera (allenatore portieri), Cozzi (fisioterapista), Donini (responsabile)



MATTEO
MUTTONI
COSTRUZIONI SA

Visita il nostro sito
www.muttonicostruzioni.ch

